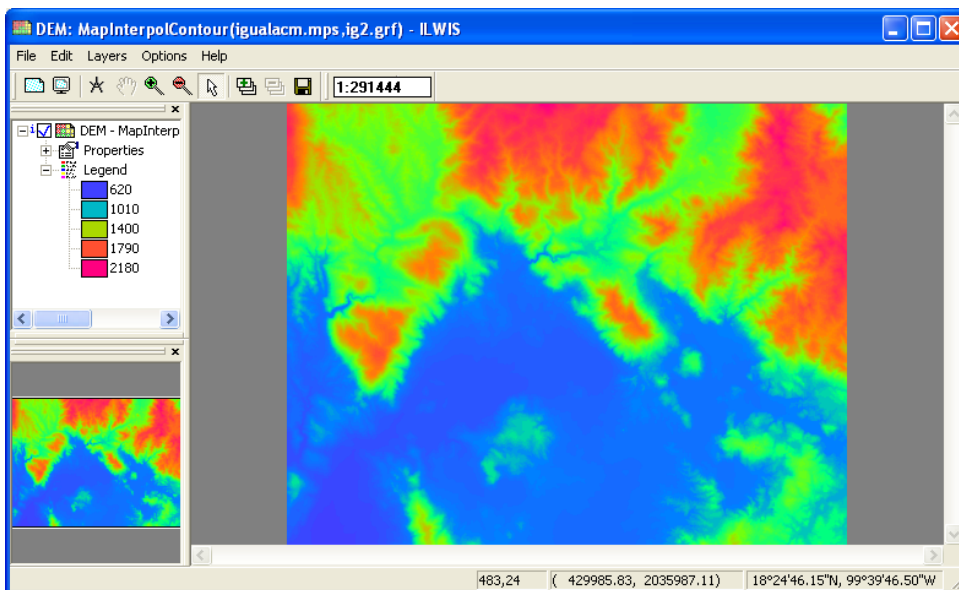


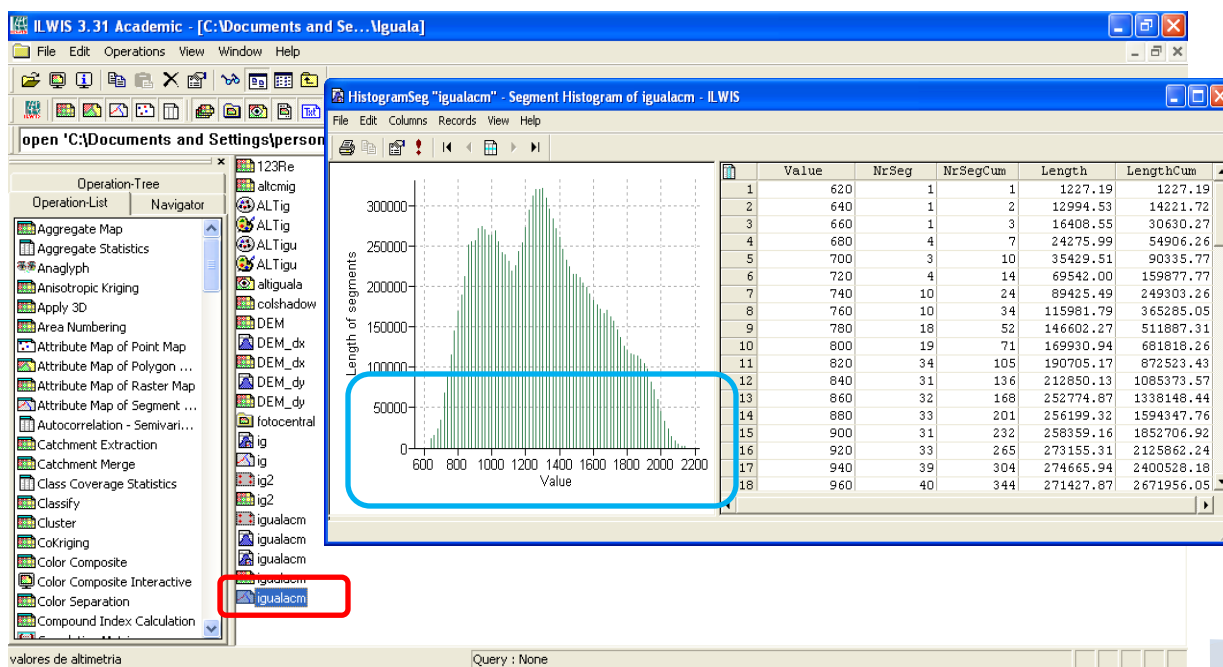
Procedimiento que se lleva a cabo para elaborar un mapa altimétrico a partir del modelo digital de elevación.

Primer paso:

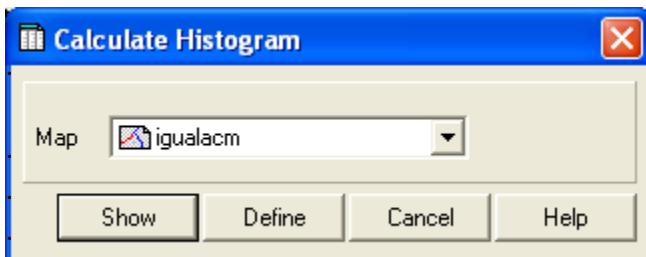
Ya obtenido el MDT



Para determinar los rangos del domain para la altitud y saber determinar los intervalos, se pueden revisar los valores altimétricos menor y mayor en el histograma de frecuencias. Se consulta de la siguiente manera:

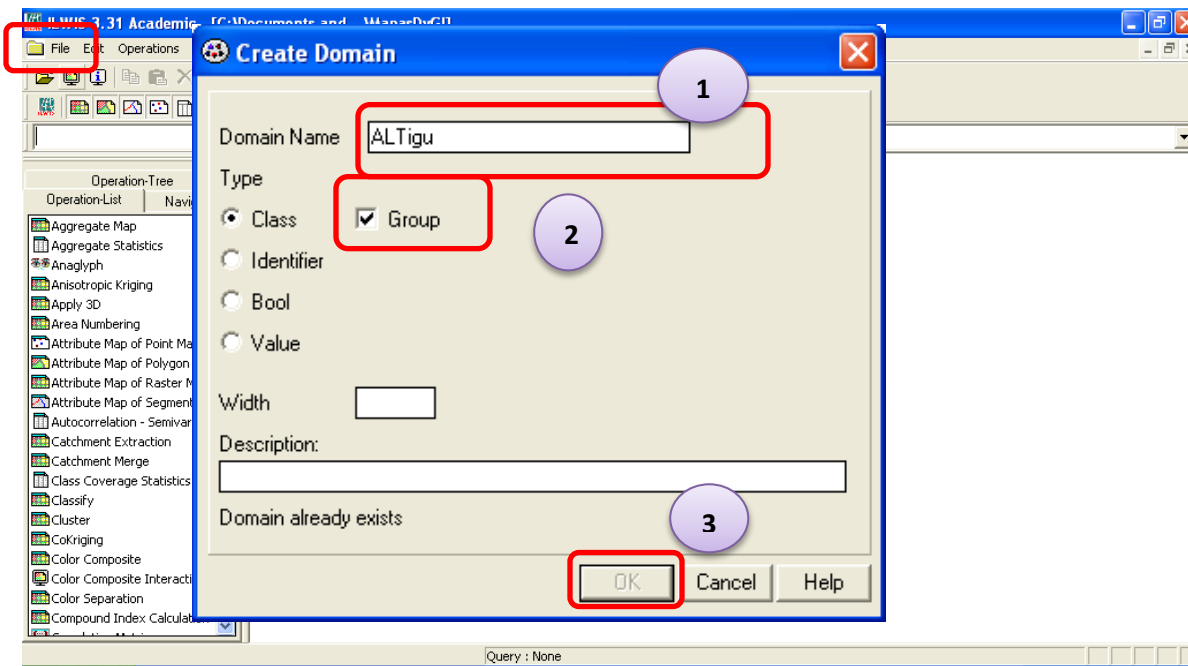


Dar click derecho (clock) a iguala cm (el cual es el mapa de polígonos de las curvas de nivel), click en Statistics-histogram:



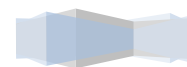
Aparece la ventana de al lado y dar click en "Show"
 Y nos da el Histograma en la figura anterior representado, en el recuadro azul podemos ver la altitud mínima y máxima para realizar los intervalos que se van a utilizar de acuerdo al detalle que se quiere expresar.

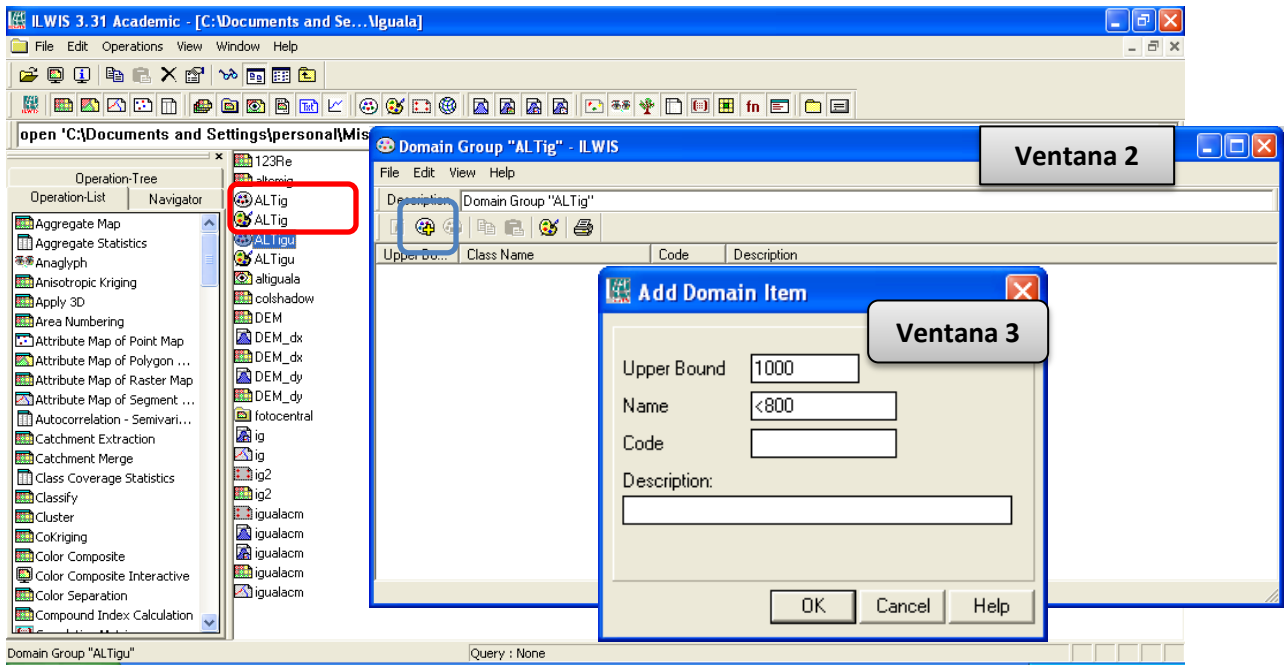
En file Menú- Crear-domain:



- 1-Asignar nombre al domain, respecto a lo que se va a elaborar abreviado (Altimetría de Iguala)
- 2.-Seleccionar "Class" y "Group"
- 3.- Dar click en OK., si esto no es posible se debe que el nombre del domain esta repetido y debes de cambiarlo.

Buscar en la ventana de archivos de ILWIS el domain recién creado, el cual aparece con su paleta de colores. Dar doble click en el domain "ALTig" y se abre la ventana "2"
 Para editar el domain y agregar los rangos de altimetría, se da click en el icono del recuadro azul y aparece la ventana 3:





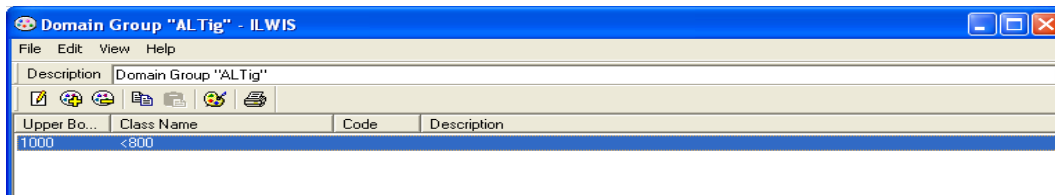
En la Ventana 3, se hacen las siguientes modificaciones:

Upper Bound: Es el nombre del rango

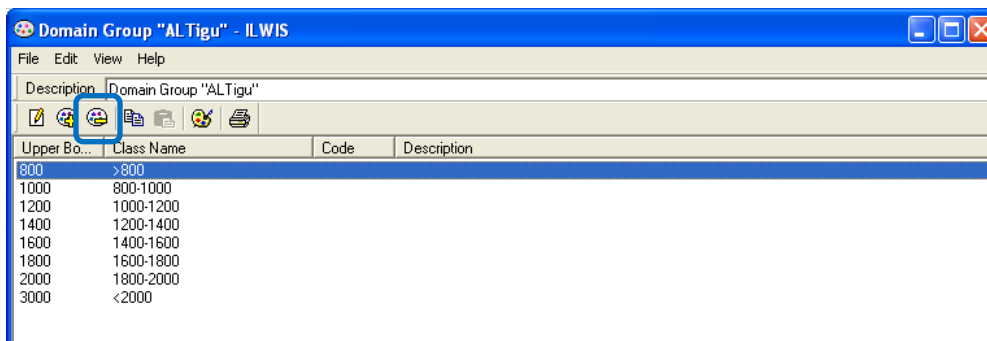
Name: Se dan los valores del rango

Después dar click en OK.

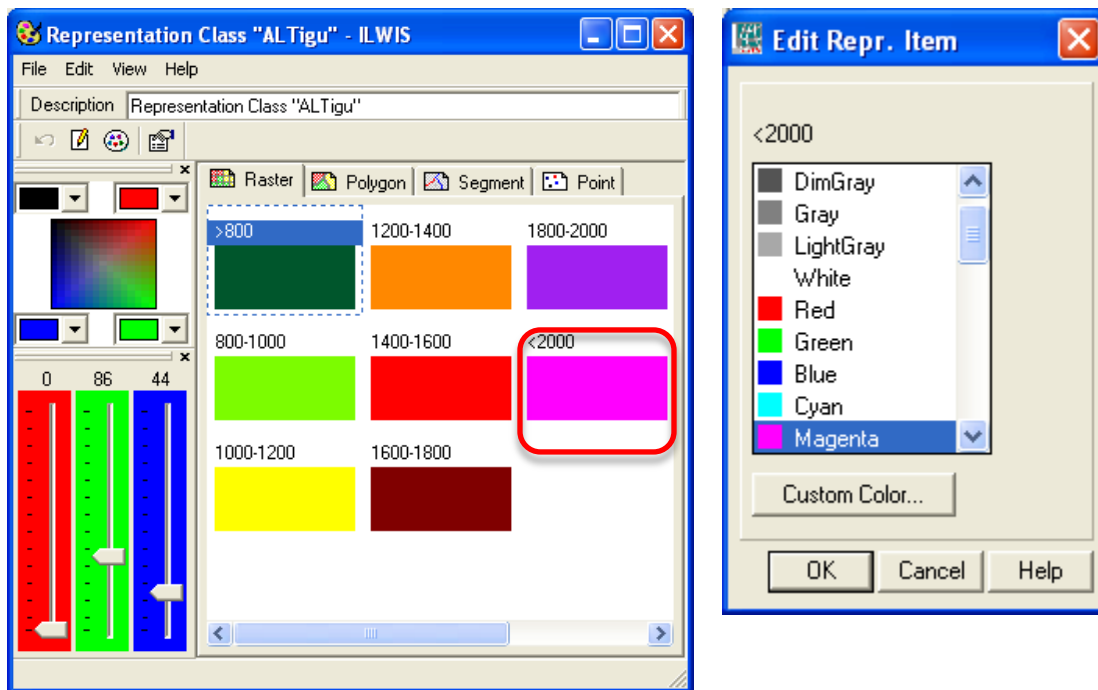
Y el domain se agrega a la tabla como aparece en la siguiente ventana:



Y se agregan todos los rangos requeridos de la misma manera.



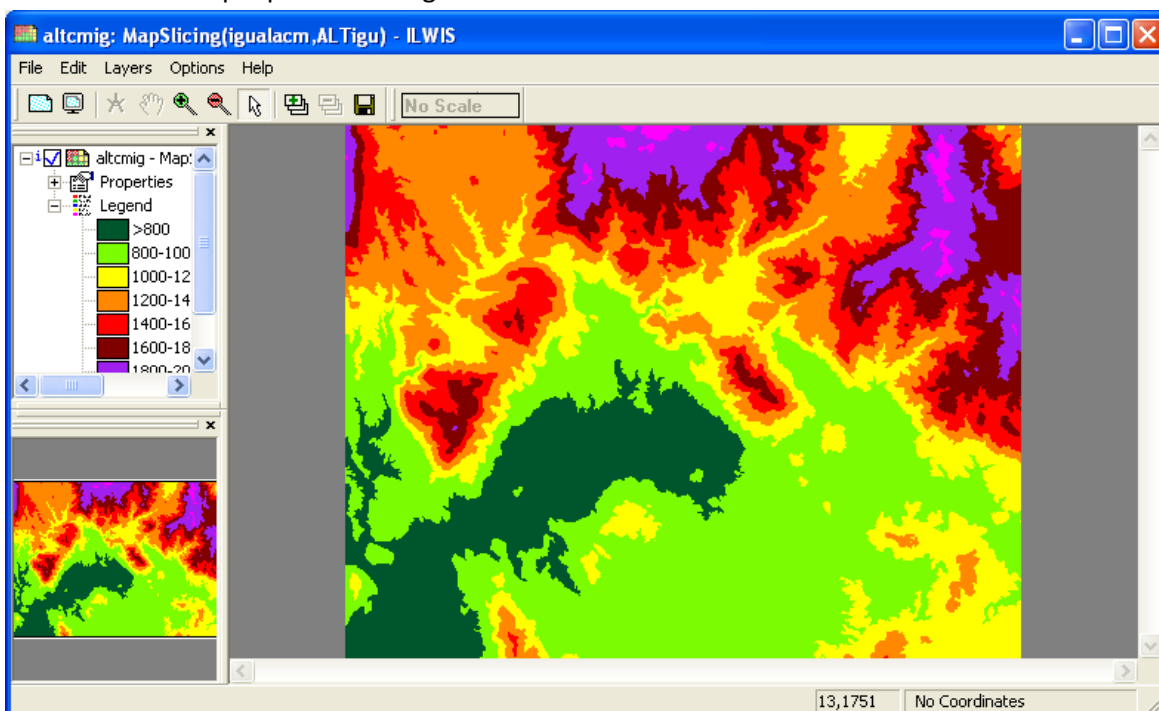
Y se quiere quitar un rango con el icono del recuadro azul. Se cierra esta ventana y se abre la de paleta de colores (antes mencionada su localización).



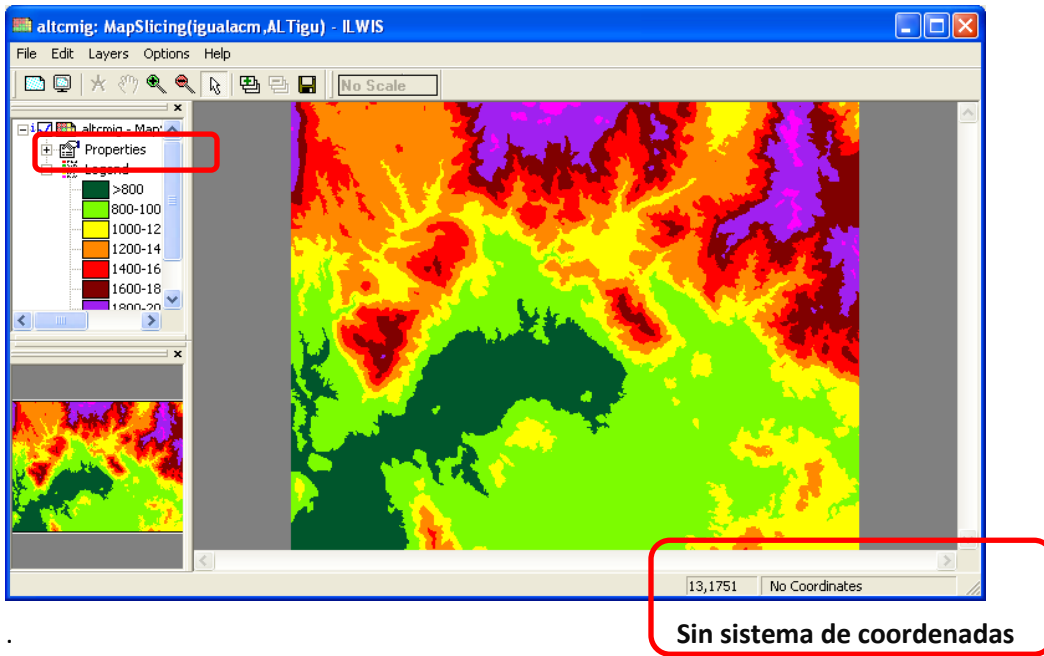
Con doble click en color de cada rango, para cambiar el color, se abre la ventana y se selecciona el color, y así sucesivamente para cada rango.

Los colores recomendados, desde lo más plano a lo más alto, son:
Verde fuerte, verde claro, amarillo, naranja, rojo, carmín, púrpura y rosa.

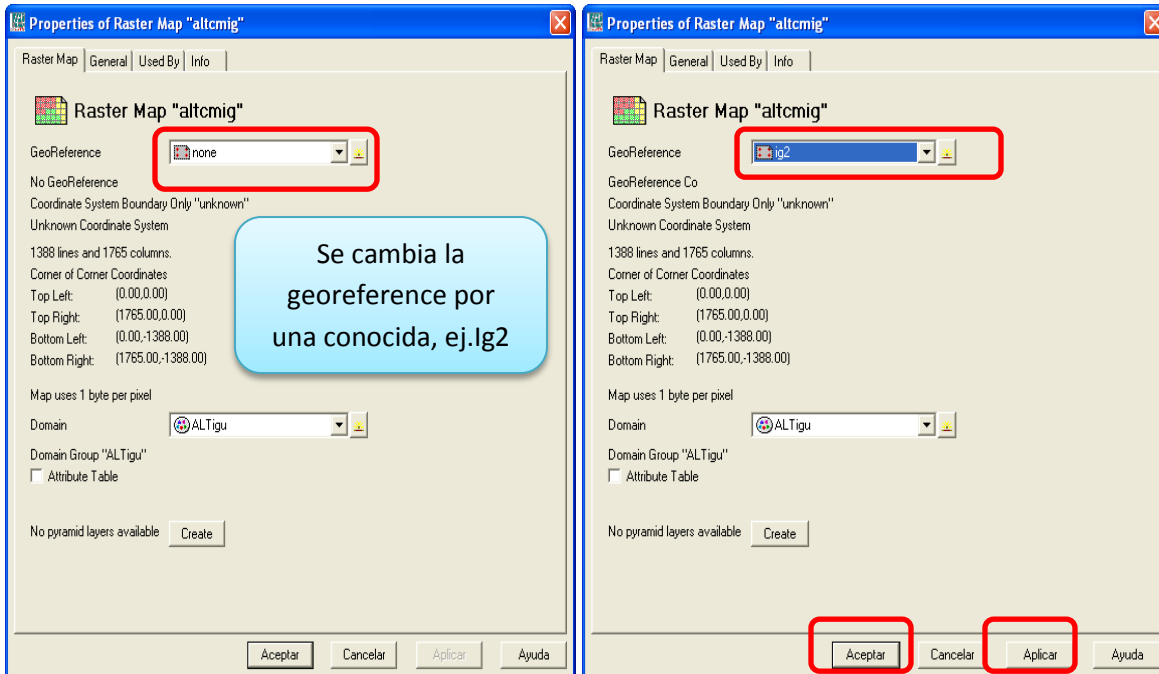
Y finalmente el mapa queda de la siguiente manera:



Cuando el mapa no tiene coordenadas, como se muestra en la imagen, se hace lo siguiente:



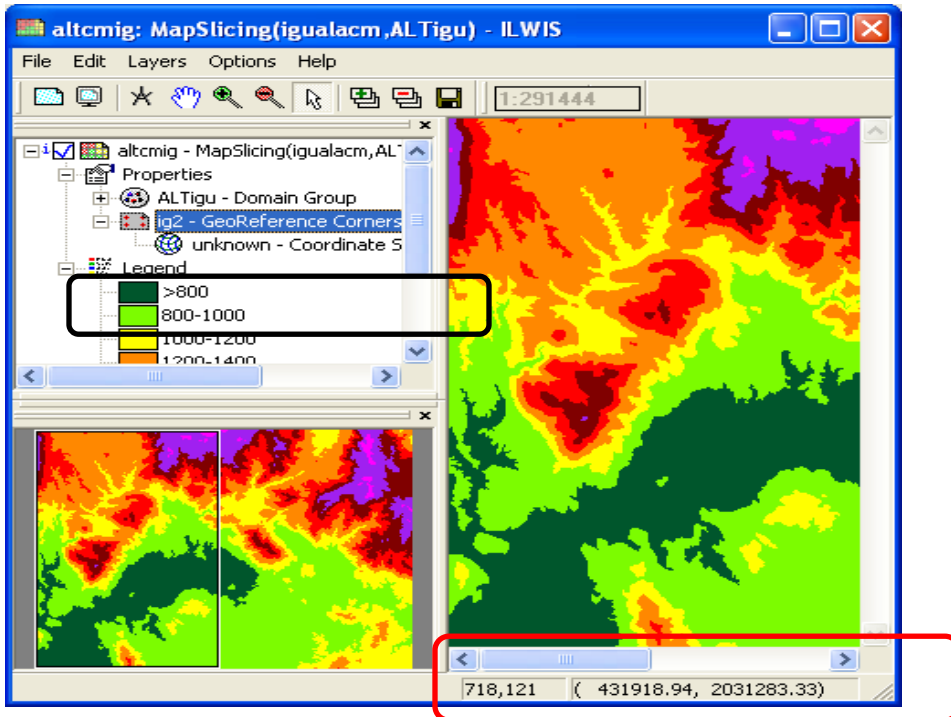
1-. Doble click en propiedades, se abre esta ventana:



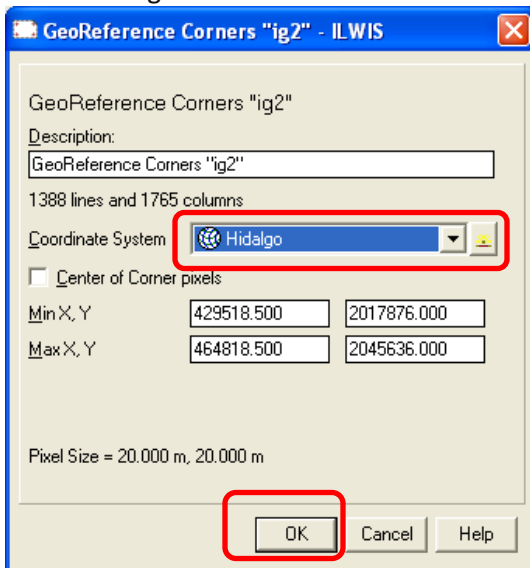
a) Se cambia la referencia

b) dar click en "Aplicar" y "Aceptar"





Si con ello, sólo se muestran las coordenadas UTM, se continúa con el siguiente procedimiento:
 Se da doble click en la georeference: ig2 (recuadro negro de la imagen anterior)
 Se abre la siguiente ventana:



- a) Se cambia el sistema de proyección a uno creado o utilizado para otro mapa.
- b) Dar ok.

